



PRILOGA B
REJSKEGA PROGRAMA ZA BURSKO KOZO

Navodila za ocenjevanje lastnosti zunanosti
in
obrazec »List za ocenjevanje živali«

Domžale, junij 2024

1 UVOD

Pri burski kozi se ocenjevanje lastnosti zunanosti izvaja na način linearnega ocenjevanja lastnosti na moških živalih, kandidatih za naravni pripust. Ocenjevanje lastnosti zunanosti plemenjaka zajema štiri sklope lastnosti, okvir, oblike, omišičenost in moda ter posamezne opisovane lastnosti (izenačenost moda, prisotnost paseskov, čeljust, glava, nosna linija, rogatost, temperament). Ocenjevalec subjektivno oceni izraženost lastnosti z ocenami od 1 do 9 v njeni celotni variacijski širini, in sicer od enega ekstrema do drugega.

Posamezne lastnosti zunanosti tudi opisujemo tako, da opišemo izraženost napake pri opisovani lastnosti.

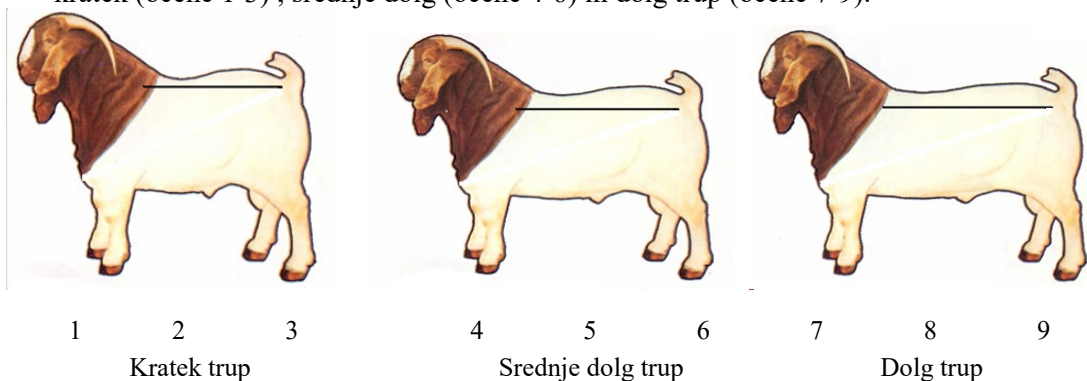
2 OKVIR

V sklop lastnosti za **okvir** spadajo naslednje telesne lastnosti:

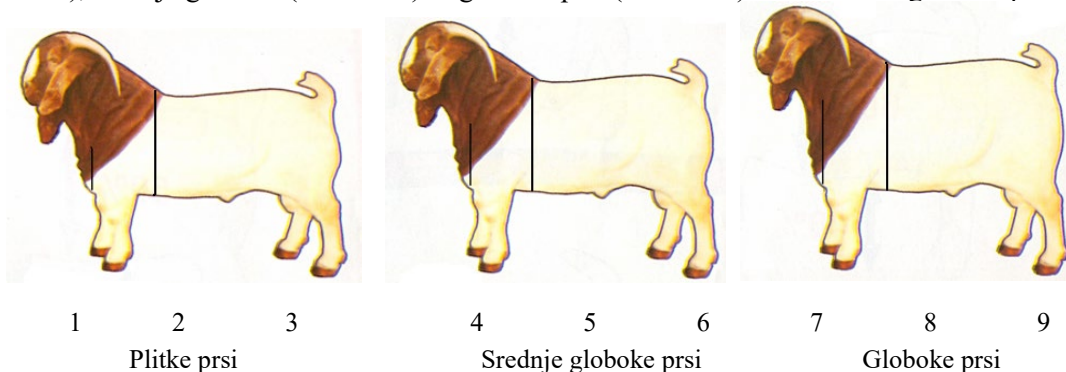
- dolžina trupa,
- globina prsi,
- širina prsi,
- širina križa.

Pri ocenjevanju lastnosti okvirja je pomembna skladnost vseh štirih lastnosti. Žival mora biti skladna v lastnostih, ki določajo okvir živali.

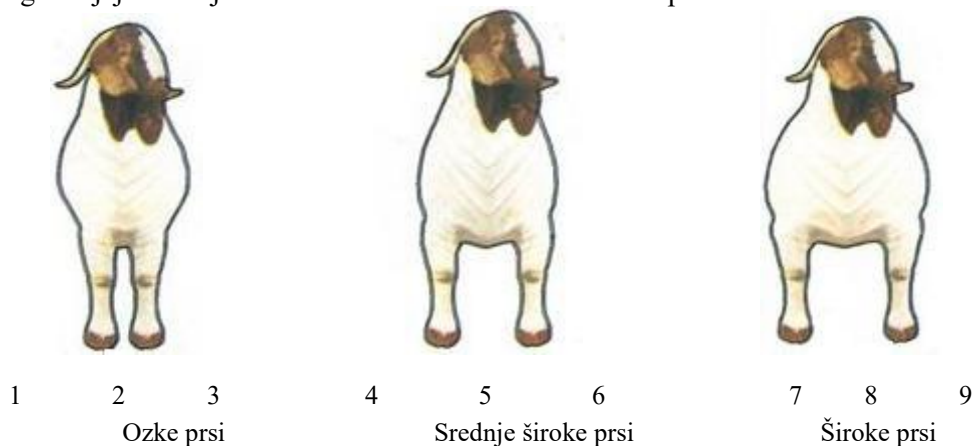
- Dolžina trupa: Ocenimo dolžino trupa med najvišjo točko vihra in koncem sedne kosti. Razlikujemo kratek (ocene 1-3), srednje dolg (ocene 4-6) in dolg trup (ocene 7-9).



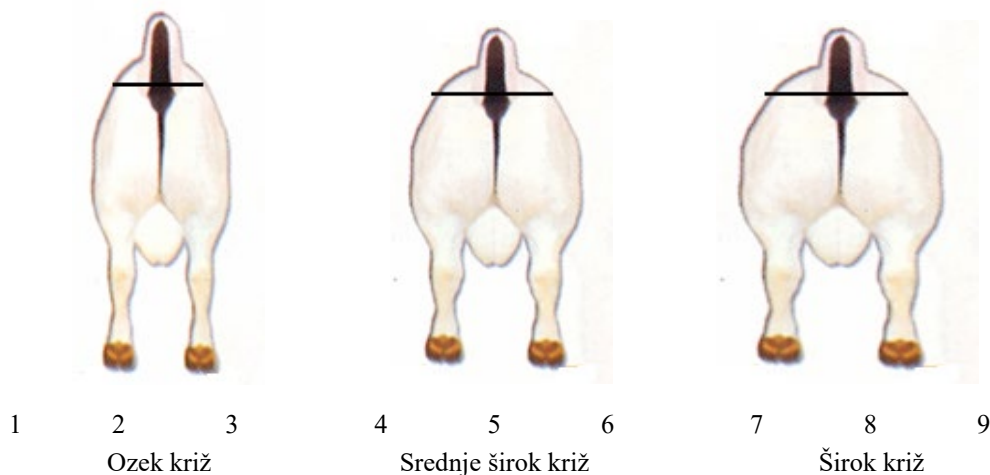
- Globina prsi: Ocenimo globino prsi oz. globino trupa v predelu prsi gledano s strani takoj za plečatom kot razdaljo od najvišje točke vihra do spodnjega roba prsi. Razlikujemo plitke (ocene 1-3), srednje globoke (ocene 4-6) in globoke prsi (ocene 7-9). Zaželeno so globoke prsi.



- **Širina prsi:** Ocenjujemo širino prsi gledano od spredaj kot razdaljo med plečetoma. Razlikujemo ozke (ocena 1-3), srednje široke (ocena 4-6) in široke prsi (ocena 7-9). Zaželene so široke prsi, ki zagotavljajo dovolj širok telesni okvir značilen za mesne pasme.



- **Širina križa:** Ocenjujemo širino križa gledano od zadaj kot razdaljo med kolčnima grčama. Razlikujemo ozek (ocena 1-3), srednje širok (ocena 4-6) in širok križ (ocena 7-9). Dovolj širok križ je pogoj za razvoj večje prostornine vimena in široko pripetost vimena. Širše ženske živali v križnem predelu imajo lažje porode.



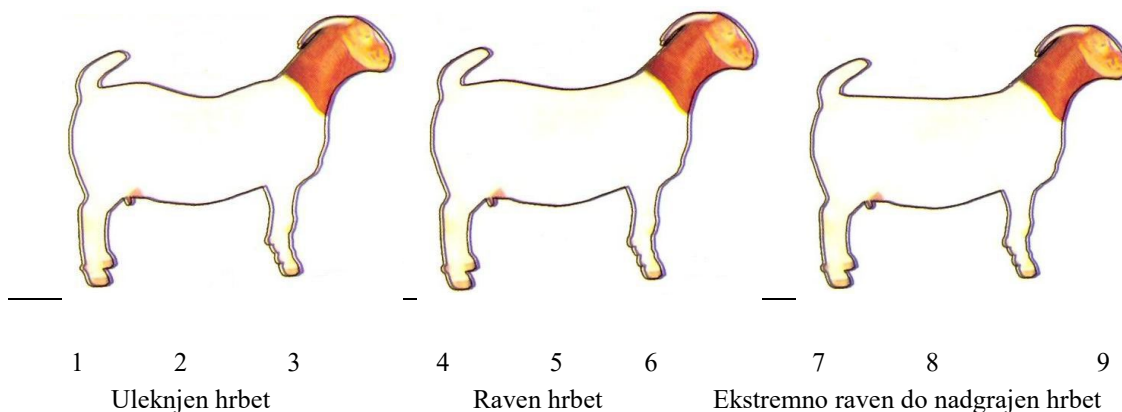
3 OBLIKE

V sklop telesnih lastnosti za **oblake** spadajo naslednje telesne lastnosti:

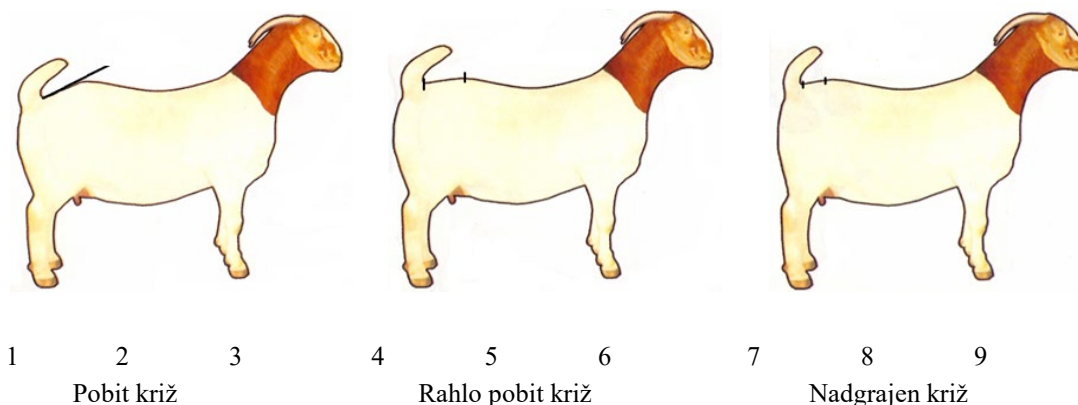
- hrbtna linija (od vihra do križa),
- nagib križa,
- sprednje noge,
- zadnje noge,
- skočni sklep,
- biclji.

Gledano kot celota, mora biti žival skladnih oblik.

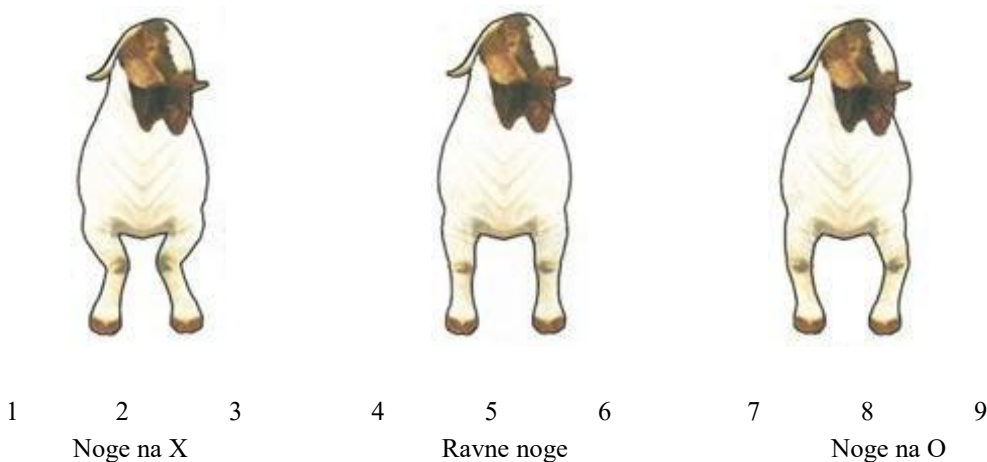
- **Hrbtne linija:** Ocenjujemo položaj hrbtne linije od vihra do začetka križa. Uleknjene živali dobijo oceno 1-3, živali z ravno linijo oceno 4-6 in tiste z izbočeno linijo oceno 7-9. Zaželen je raven hrbet oz. ravna hrbtne linija.



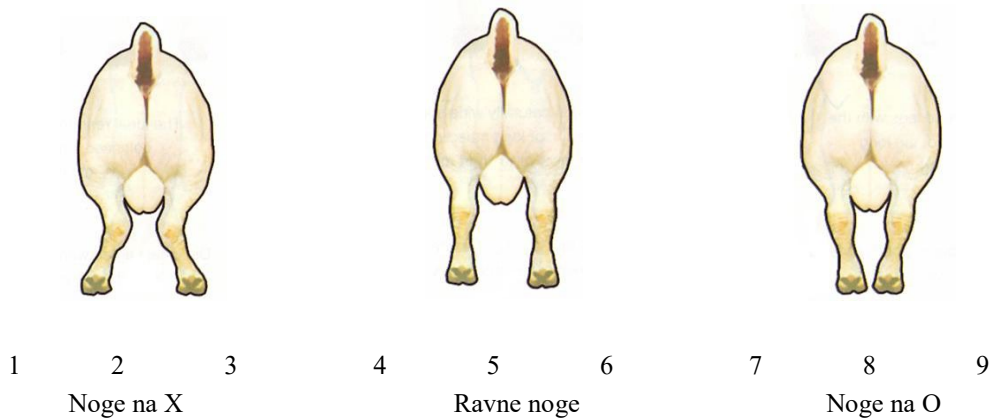
- **Nagib križa:** Ocenjujemo nagib križnega predela gledano od strani. Oceno 1-3 dobi močno pobit križ, oceno 4-6 rahlo pobit križ in oceno 7-9 nadgrajen križ. Zaželen je rahlo pobit križ.



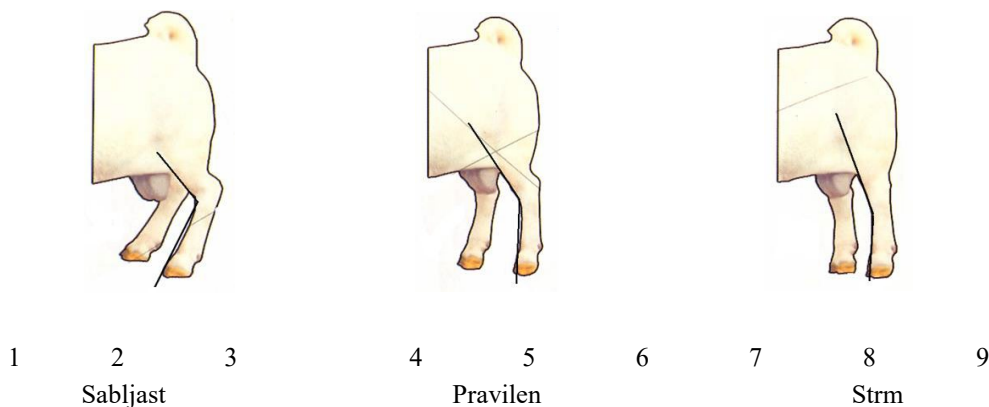
- **Sprednje noge:** Ocenjujemo korektnost stoje in gibanja sprednjih nog. Pri pogledu od spredaj morata biti sprednji nogi vzporedni. Razlikujemo noge na X, kjer ima žival zapestna sklepava preveč skupaj, razdalja med parkljema pa je večja kot razdalja med zapestnima sklepoma (ocena 1-3). Pri nogah na O, je razdalja med zapestnima sklepoma večja kot razdalja med parkljema (ocena 7-9). Ravne noge dobijo oceno 4-6.



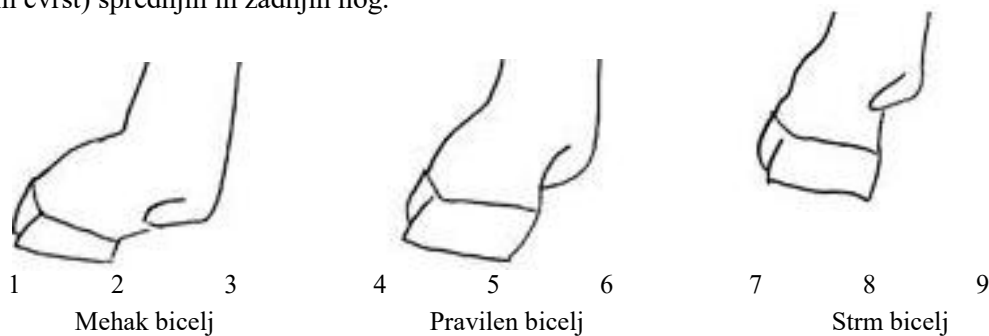
- **Zadnje noge:** Ocenjujemo korektnost stoje in gibanja zadnjih nog. Pri pogledu od zadaj morata biti zadnji nogi vzporedni. Razlikujemo noge na X (ocena 1-3), kjer ima žival skočna sklepa preveč skupaj, razdalja med parkljema pa je večja kot razdalja med skočnima sklepoma. Obratno je pri nogah na O (ocena 7-9), kjer je razdalja med skočnima sklepoma večja kot razdalja med parkljema. Ravne noge dobijo oceno 4-6.

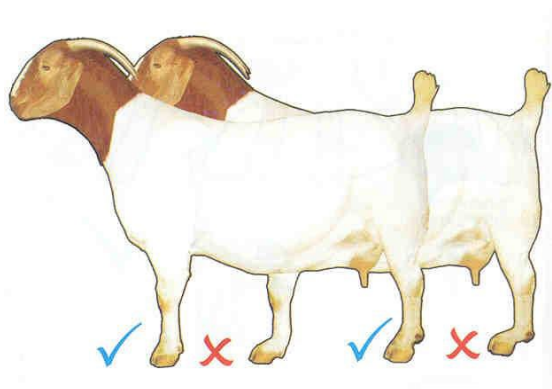


- **Skočni sklep:** Ocenjujemo notranji kot skočnega sklepa. Razlikujemo sabljast (ocena 1-3), pravilen (ocena 4-6) in strm (ocena 7-9) kot skočnega sklepa.



- **Bicljji:** Subjektivno opisujemo notranji kot biclja, ki je lahko mehek, pravilen ali strm. Oceno 1-3 dobijo mehki biclji, oceno 4-6 pravilni in oceno 7-9 strmi biclji. Zaželeni so pravilni biclji (kratek in čvrst) sprednjih in zadnjih nog.



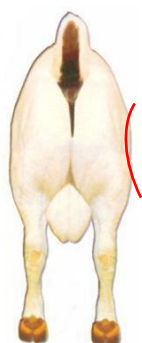


Modra kljukica označuje pravilen bicelj, rdeči križec pa nepravilen (mehak bicelj).

4 OMIŠIČENOST

V sklop telesnih lastnosti za **omišičenost** spadata omišičenost stegna in omišičenost hrbta. Omišičenost je pomembna z vidika prireje mesa. Pri mesnih pasmah, kot je burska koza, pa ima večjo gospodarsko težo.

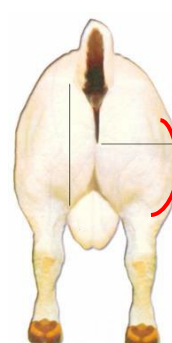
- **Omišičenost stegna:** Ocenjujemo omišičenost stegna gledano od zadaj in od strani. Ugotavljamo praznost in polnost mišic v stegnu. Lastnost ocenjujemo v sredini stegna. Konkaven profil stegna kaže na slabo omišičenost stegna in ga ocenimo z oceno 1-3, raven profil kaže na srednje omišičena stegna, ki jih ocenimo z oceno 4-6, konveksen profil kaže na dobro omišičena stegna, ki jih ocenimo z oceno 7-9.



1 2 3
Slaba omišičenost
(konkavna linija)

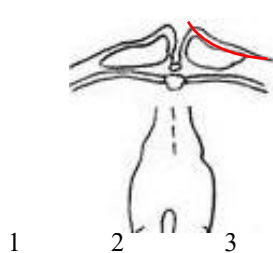


4 5 6
Srednja omišičenost
(ravna linija)

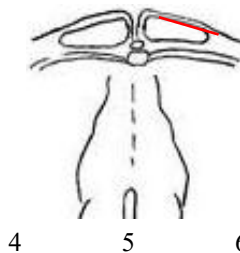


7 8 9
Dobra omišičenost
(konveksna linija)

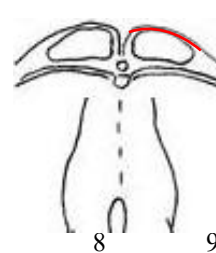
- **Omišičenost hrbta:** Ocenjujemo omišičenost hrbta (debelino dolge hrbtne mišice na predelu hrbta), najbolje pri ostriženih živalih. Pomagamo si s tipanjem hrbtne predela ter oceno širine hrbta. S tipanjem ocenimo debelino dolge hrbtne mišice, ki je lahko uleknjena (ocena 1-3), ravna (ocena 4-6) ali izbočena (ocena 7-9).



1 2 3
Slaba omišičenost
(konkavna linija)



4 5 6
Srednja omišičenost
(ravna linija)

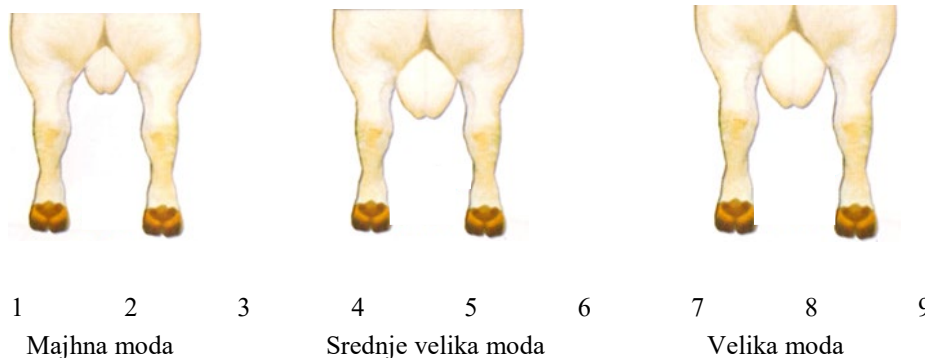


7 8 9
Dobra omišičenost
(konveksna linija)

5 MODA

V sklop telesnih lastnosti za **moda** spada velikost mod. Opišemo tudi izenačenost mod ter morebitne napake, kot je razcepljen skrotum ter prisotnost paseskov.

- Velikost mod: Ocenjujemo velikost mod. Majhna moda dobijo oceno 1-3, srednje velika oceno 4-6 in velika oceno 7-9. Zaželeno so večja moda.

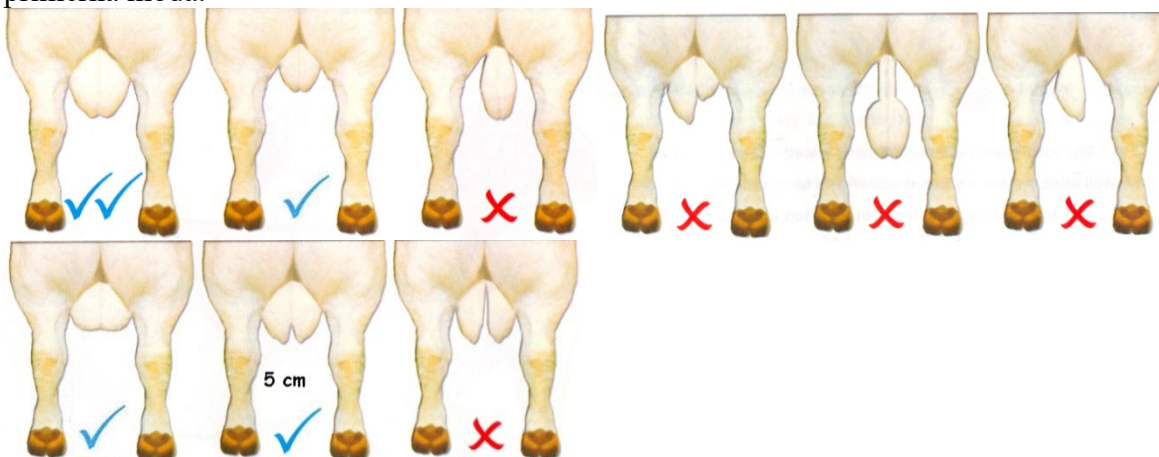


6 OPISOVANE LASTNOSTI

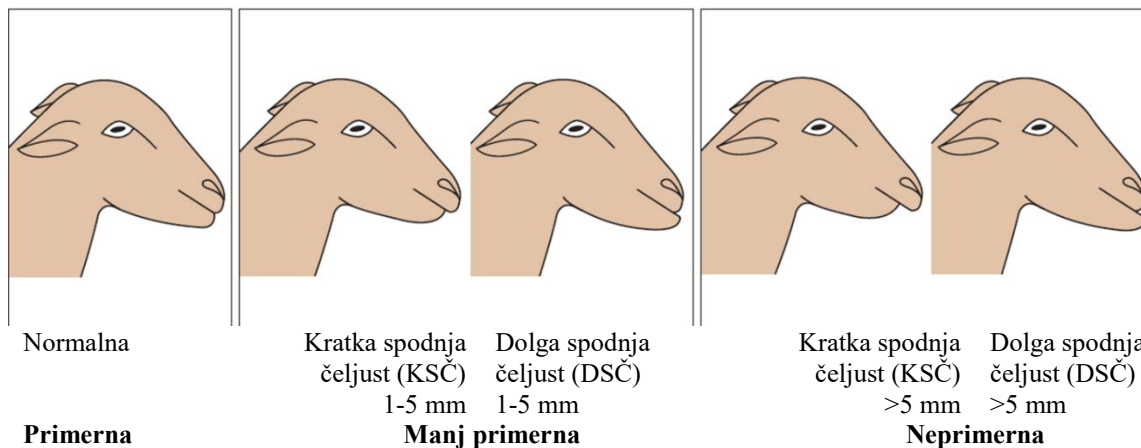
Pri opisovanih lastnostih, opisujemo morebitno izraženost napake pri posamezni lastnosti. Te lastnosti opišemo izključno samo z oceno izraženosti njene napake, v kolikor je napaka prisotna. V kolikor napake na opazovani lastnosti ni, pomeni, da je lastnost v zaželenem tipu (opis »je v tipu« ali »primerno«). V kolikor je izraženost napake prisotna, vendar je še sprejemljiva v populaciji opišemo kot lastnost je »manj primerna«. V kolikor je izraženost napake prisotna in je napaka zelo izražena in močno odstopa od zaželene, lastnost opišemo kot »ni v tipu« ali »neprimerno«.

Pri opisovanju mod smo pozorni na **izenačenost mod** in morebitno **razcepljenost skrotuma** ter **prisotnost paseskov**. Izenačenost mod opišemo kot »izenačeno«, »manj izenačeno« in »neizenačeno«. Normalno prisotna sta dva seska, ki predstavljata zasnovo vimena pri moških živali. Dodatni seski predstavljajo tako imenovane paseske, ki niso zaželeni. Na zapisnik o ocenjevanju živali za lastnost števila paseskov vpišemo število prisotnih paseskov. Morebitno razcepljenost skrotuma vpišemo pod »opombe«, kjer vpišemo obsežnost razcepljenosti.

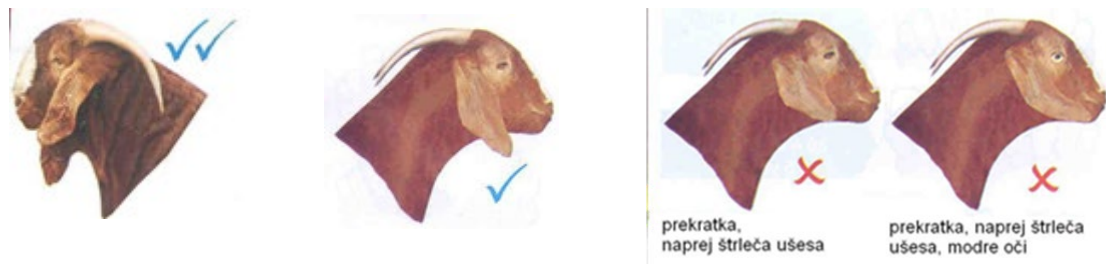
Na spodnjih slikah so prikazane nekatere možne napake (manj primerno, neprimerno) in primerna moda.



Čeljust ocenimo s tipanjem tako, da z levo roko primemo za spodnjo čeljust, s prstom desne roke pa preverimo skladnost ugriza zob na spodnji čeljusti z zgornjo dentalno ploščo. V kolikor s prstom ne začutimo nobenega odstopanja (ostrega robu) in zobje pravilno nalegajo na dentalno ploščo pravimo, da je čeljust primerna (normalna). V kolikor s prstom začutimo odstopanje zob od zgornje dentalne plošče, označimo, da je čeljust nepravilna. Napaka, ki se lahko pojavi na nepravilni čeljusti, je dolga spodnja čeljust (DSČ) ali kratka spodnja čeljust (KSČ), kot prikazuje slika. Napako opišemo tako, da vpišemo izraženost napake v mm. Če je odstopanje večje od 5 mm v starosti živali nad 30 mesecev, čeljust ni primerna.

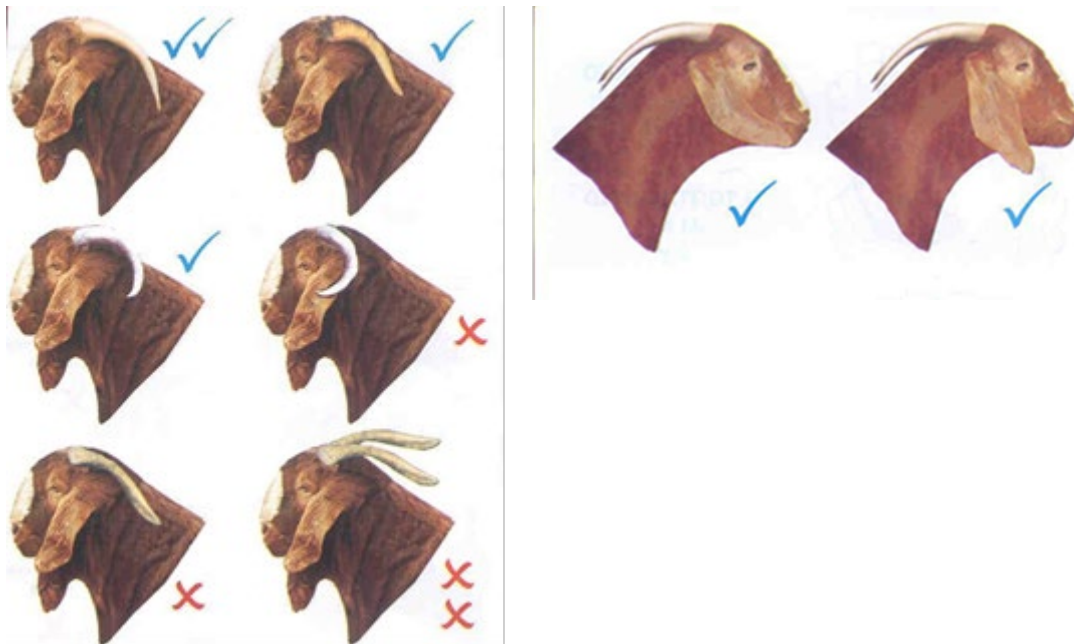


Glava je močna z velikimi rjavimi očmi. Značilna je izbočena nosna linija. Nosnice so široke, temnejšega pigmenta. Rogovi so rahlo ukrivljeni in se spuščajo nazaj proti vratu. Ušesa so široka, gladka in enakomerna, ki visijo ob glavi navzdol. Vrat je proporcionalen z dolžino telesa, dobro omišičen in skladen s prvo četrtjo telesa. Lastnost samo opišemo s primerno ali neprimerno.



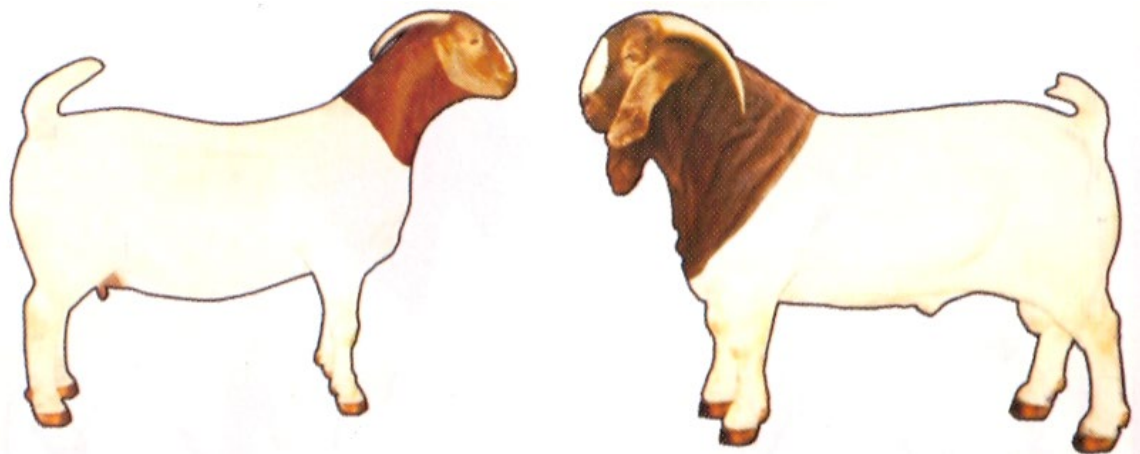
Nosna linija je pri burski kozi rahlo izbočena. Če je nosna linija rahlo izbočena, označimo »je v tipu«, v kolikor od tega odstopa v eno ali drugo stran označimo, da je »manj primerna«, v kolikor izrazito odstopa od pasemske značilne nosne linije označimo z »ni v tipu«.

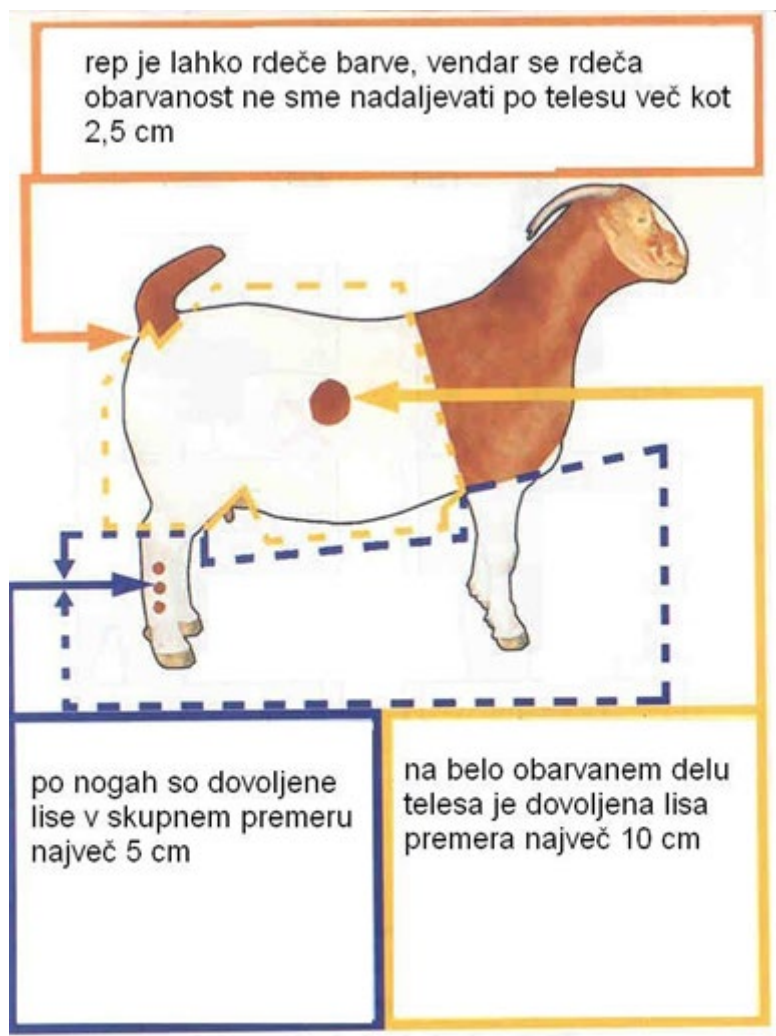
Rogatost je značilna pri kozlih in kozah. Pri opisovanju rogotosti opišemo rogotost z »je v tipu«, kadar ima kozel normalno razvite rogove. Ko opazimo nepravilno razvitost rogov, lastnost opišemo z »manj primerna«. Ko kozel nima rogov, lastnost opišemo z »ni v tipu«. V primeru odstranjevanja rogov pri kozlih je to obvezno zabeležiti na list za ocenjevanje živali. Rogovi so rahlo ukrivljeni in se spuščajo nazaj proti vratu. Rogovi naj bodo čimbolj okrogli in temno obarvani, ne smejo biti ploščati, zaviti in ne smejo se tesno prilegati glavi ali vratu.



Primerne in manj primerne oblike rogov pri kozlu, ki so označene s kljukico, ter neprimerne oblike rogov, ki so označene s križcem.

Obarvanost je opisovana lastnost, kjer opišemo ali je obarvanost v skladu z značilno obarvanostjo za pasmo. Ker želimo bursko kozo obdržati v njeni značilni pasemski obarvanosti, moramo odbirati samo pravilno obarvane živali. Glava in vrat sta značilne rdečerjave barve, rdečerjava barva glave lahko sega po vratu najdlje do plečk. Zadnja četrt, trebuh in noge so bele barve. Rep je praviloma bele barve, dovoljen je tudi rdečerjave barve, vendar ta obarvanost repa lahko sega najdlje 2,5 cm proti telesu. Dovoljena je tudi rdečerjava lisa na belo obarvanem delu telesa, katere premer ne sme presežati 10 cm. Po nogah je lahko več manjših lis, katerih premer v skupnem seštevku ne sme presežati 5 cm.





Temperament naj bo miren do živahen. Če kozel kaže znake agresivnosti, se ga izloči. Pri ženskih živalih je zaželen miren temperament, ki mu pogosto rečemo materinski značaj.

Na podlagi ocen posameznih telesnih sklopov določimo skupno oceno lastnosti zunanosti. Pri tem smo pozorni na pasemske značilnosti, starost živali in telesno kondicijo. Skupno oceno opredelimo z ocenami od 1 do 9, kjer ocena 9 predstavlja žival želenega rejskega cilja.

6.1 Opisovanje oblik vimena pri odbiri ženskih živalih

Ocenjevanja ženskih živali ne izvaja komisija v smislu linearnega ocenjevanja lastnosti zunanosti na kmetijskih gospodarstvih. Kljub temu pri odbiri mladic za obnovo tropa ali pri nakupu, rejec (lahko s pomočjo kontrolorja) preveri (subjektivno oceni) tudi nekatere lastnosti vimena, za namen zmanjševanja deleža nezaželenih oblik vimena (kot rejski cilj) v populaciji burske koze. Lastnosti vimena so opisovane lastnosti, kjer ocenimo izraženost napake. V kolikor je napaka močno izražena in odstopa od povprečja populacije, take živali niso primerne za odbiro za pleme.

Zaželeno je vime, ki je pripeto čim bolj pod trebuh. Vime naj bo dovolj široko pripeto tudi od zadaj. Preverimo tudi izenačenost obeh polovic vimena, oblike seskov ter število morebitnih paseskov. Položaj, dolžina in debelina seskov naj bodo primerni. Položaj seskov opisujemo, ko gledamo vime od zadaj. Želeni so seski, ki so postavljeni naravnost navzdol ter so primerne velikosti in oblike. Živali s paseski niso zaželene.

Spodaj so shematsko prikazane primerne in neprimerne ter manj primerne oblike vimena.

Primeri pripetosti vimena pod trebuh:



Slabo pripeto pod trebuh
(neprimerno)



Srednje dobro pripeto pod trebuh
(manj primerno)



Dobro pripeto pod trebuh
(primerno)

Primeri oblike seskov:



Zvonasti seski
(manj primerno)

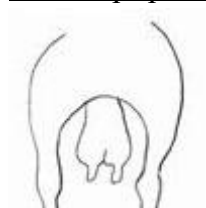


Normalna oblika seskov
(primerno)

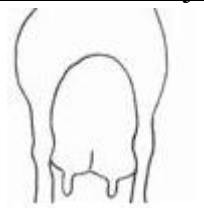


Lijakasti seski
(manj primerno)

Primeri pripetosti vimena od zadaj in izenačenosti vimena:



Slabo pripeto



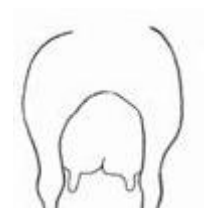
Dno vimena
pregloboko



Neizenačeno
vime

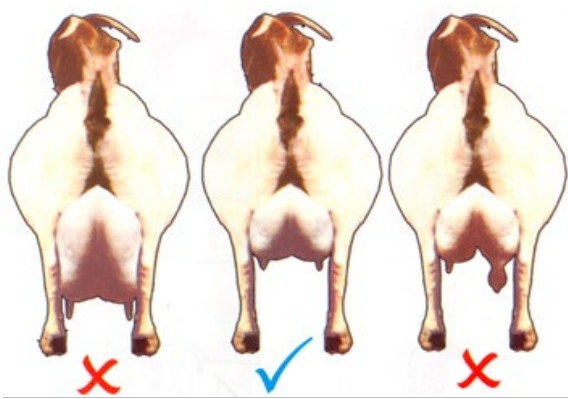


Nepravilna
oblika seska

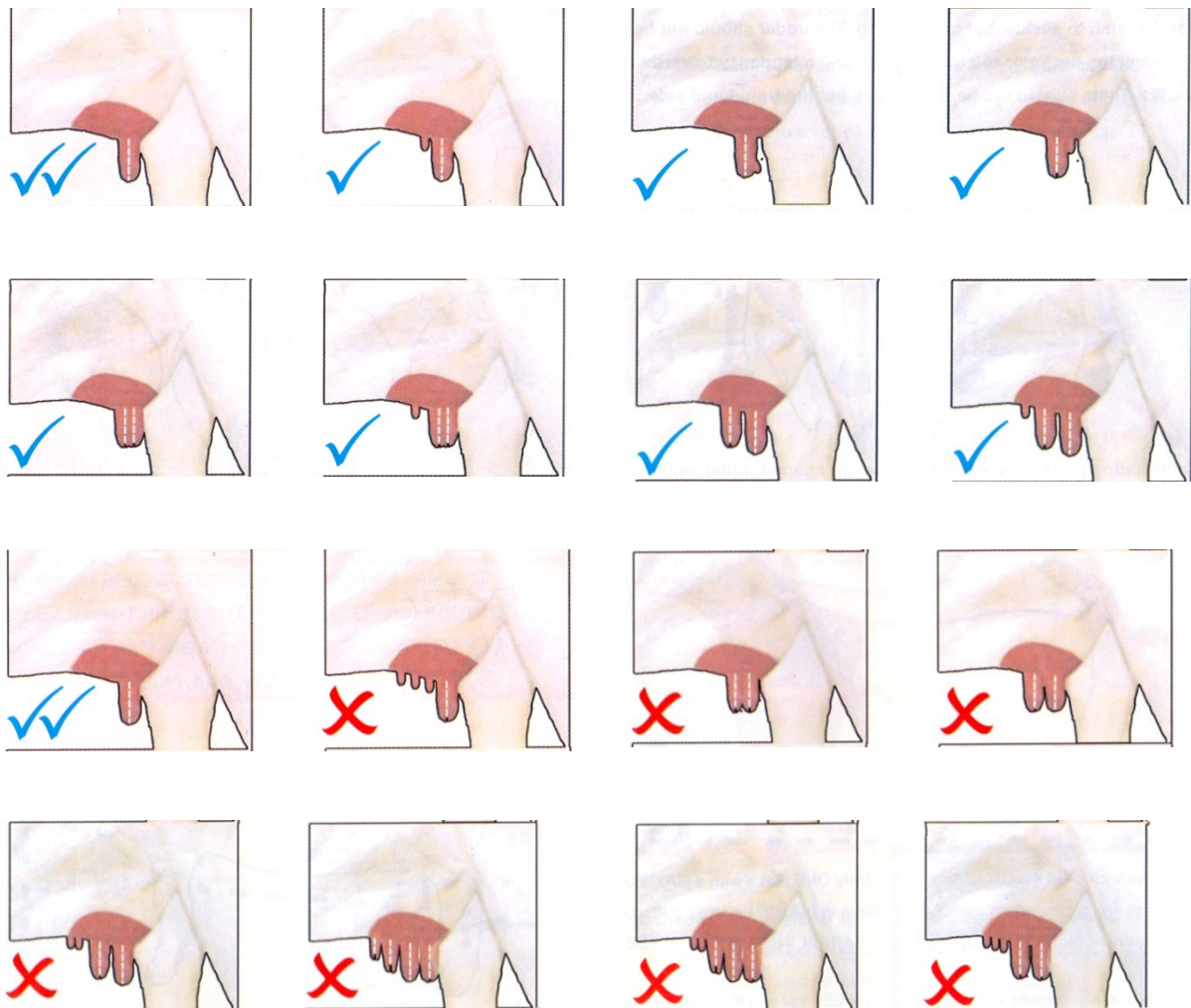


Idealno vime

Vime naj bo zadaj dobro pripeto in obe polovici izenačeni. Idealno vime pri živali, ki je v laktaciji, je dobro pripeto vime, z dovolj dolgimi seski za sesanje kozličev, vendar ne predolgimi. Vime ne sme biti pregloboko, dno vimena naj ne sega pod skočni sklep. Seski ne smejo biti nabrekli, gomoljasti.



Primeri položajev, dolžine in debeline seskov: Idealni sesek je enojni sesek na eni polovici vimena. Na slikah so označene s kljukico dopuščene oblike seskov in število paseskov. Oblike seskov in število paseskov prikazanih na slikah in označene s križcem niso primerne.





REJEC _____ NASLOV _____ SELEKCIIONIST: _____
IME IN PRIIMEK ULICA, HIŠNA ŠTEVILKA, POŠTNA ŠTEVILKA, POŠTA IME IN PRIIMEK
 STROKOVNI VODJA ALI NJEGOV NAMESTNIK: _____ DATUM: _____
IME IN PRIIMEK

LIST ZA OCENJEVANJE ŽIVALI

OKVIR

Dolžina trupa	 1 2 3	 4 5 6	 7 8 9
Globina prsi	 1 2 3	 4 5 6	 7 8 9
Širina prsi	 1 2 3	 4 5 6	 7 8 9
Širina križa	 1 2 3	 4 5 6	 7 8 9

OBLIKE

Hrbtne linije	 1 2 3	 4 5 6	 7 8 9
Nagib križa	 1 2 3	 4 5 6	 7 8 9
Sprednje noge	 1 2 3	 4 5 6	 7 8 9
Zadnje noge	 1 2 3	 4 5 6	 7 8 9
Skočni sklep	 1 2 3	 4 5 6	 7 8 9
Bicliji	 1 2 3	 4 5 6	 7 8 9

1 - KOZEL 2 - KOZA Rod. št: _____

Datum	_____
Pasma:	_____
rojstva:	_____
Rojen kot (obkroži): 1 –enojček 2-dvojček 3 –trojček 4- več	

OMIŠIČENOST

Stegno	 1 2 3	 4 5 6	 7 8 9
Hrbet	 1 2 3	 4 5 6	 7 8 9

VIME/MODA

Vime	 1 2 3	 4 5 6	 7 8 9
Seski	 1 2 3	 4 5 6	 7 8 9
Moda	 1 2 3	 4 5 6	 7 8 9

OPISOVANE LASTNOSTI (obkroži)

Izenačenost vime:	Izenačeno	Manj izenačeno	NE izenačeno
Število paseskov:	Vpiši število paseskov: _____		
Izenačenost moda:	Izenačeno	Manj izenačeno	NE izenačeno
Glava:	JE v tipu	Manj primerna	NI v tipu
Nosna linija:	JE v tipu	Manj primerna	NI v tipu
Čeljust:	Vpiši DŠČ (mm): _____		
Rogatost:	JE v tipu	Manj Primerna	NI v tipu
Obarvanost:	JE v tipu	Manj primerna	NI v tipu
Temperament:	Miren	Živahen	Hudoben

Opombe:

Skupna ocena zunanosti:

Kakovostni razred:

Priporočilo komisije za naravni pripust: DA NE

Rejec: _____ Selekcionist: _____ Strok. vodja/namestnik: _____